



Länsstyrelsen
Värmland

Bevarandeplan för Natura 2000-området

SE0610243 Bergvattsdalen



Natura 2000

Natura 2000 är ett nätverk av utpekade områden med höga naturvärden inom EU. Målet med nätverket är att hejda utrotningen av vilda djur och växter och hindra att deras livsmiljöer förstörs. Nätverket är en av hörnstenarna i EU:s arbete med att bevara biologisk mångfald. Alla medlemsländer har ansvar att peka ut representativa områden för fåglar som är angivna i EUs fågeldirektiv (SPA) och för naturtyper och arter som är angivna i EU:s art- och habitatdirektiv (SCI/SAC). Genom utpekandet åtar sig länderna att långsiktigt bevara de utpekade naturvärdena i områdena. I fågeldirektivet och habitatdirektivet listas 170 naturtyper och sammanlagt cirka 900 växt- och djurarter som särskilt värdefulla. 90 av naturtyperna och drygt 100 av djur- och växtarterna i habitatdirektivets bilaga 1 och 2 finns i Sverige. Därtill häckar regelbundet cirka 60 av fågeldirektivets fåglar i vårt land.

Bevarandeplaner

För varje Natura 2000-område ska Länsstyrelsen ta fram en bevarandeplan. I några fall där Natura 2000-området också är naturreservat skrivs en kombinerad bevarandeplan och skötselplan. Bevarandeplanen ska innehålla en beskrivning av området med bevarandesyfte, bevarandemål och beskrivningar av de naturtyper och arter som ska bevaras. Bevarandemålen formuleras utifrån de förutsättningar som de utpekade arterna och naturtyperna behöver för att de ska ha gynnsamt bevarandetillstånd i området. Hot mot Natura 2000-områdets arter och naturtyper samt behov av bevarandeåtgärder, t.ex. skydd eller skötsel, ska också beskrivas. Informationen ska ligga till grund för förvaltning och tillståndsprövning enligt miljöbalken.

I bevarandeplanen redovisas gränser, naturtyper och arter enligt bästa tillgängliga kunskap. Uppgifterna skiljer sig i vissa fall från vad som är beslutat av regeringen och kommer av Länsstyrelsen i dessa fall att föreslås som ändringar till regeringen vid nästa revideringstillfälle. Förvaltning och tillståndsprövning ska utgå från den verkliga förekomsten av naturtyper och arter, varför det är nödvändigt att bevarandeplanen redovisar denna, även om uppgifterna inte har hunnit beslutas av regeringen.

Bevarandeplanen ska fastställas av Länsstyrelsen som är ytterst ansvarig för att målsättningen med området uppfylls. Bevarandeplanen ska revideras när ny kunskap tillkommer eller när förutsättningar för området ändras. Den ska tas fram och hållas aktuell i dialog med berörda intressenter och det är värdefullt om den som har ny information kontaktar Länsstyrelsen. Bevarandeplanen är i sig inte ett juridiskt bindande dokument varför formell reglering av skydd eller skötsel kan behövas t.ex. i form av beslut för naturreservat. Föreskrifter enligt eventuella skyddsbeslut gäller parallellt med den tillståndsplikt som råder vid åtgärder eller verksamheter inom ett Natura 2000-område.

Tillståndsplikt och samråd

För att inte skada naturvärden krävs tillstånd för verksamheter eller åtgärder som på ett betydande sätt kan påverka miljön i ett Natura 2000-område. Tillstånd kan även krävas för åtgärder utanför Natura 2000-området om de kan påverka miljön i området. Detta regleras i miljöbalken (7 kap. 27-29§§). Inför en ansökan ska ett samråd hållas med Länsstyrelsen angående utformningen av tillståndsansökan och tillhörande miljökonsekvensbeskrivning. Eftersom det kan vara svårt att avgöra vilka åtgärder som kräver tillstånd rekommenderas en tidig kontakt med Länsstyrelsen. Vid skogsbruksåtgärder hålls initialt ett samråd med Skogsstyrelsen. Information om Natura 2000 finns också på Länsstyrelsens webbsida eller genom kontakt med Länsstyrelsens enhet för naturvård på telefonnummer 010-224 70 00.

Foto: Länsstyrelsen Värmland

Överst vänster: violettkantad guldvinge, Dan Mangsbo - överst mitten: silvertärnor (D.M.) - överst höger: långskägg (D.M.)

nedtill vänster: vattendrag (D.M.) - nedtill höger: skog, Anders Tedeholm ©

Länsstyrelsen Värmland

651 86 Karlstad

010-224 70 00

www.lansstyrelsen.se/varmland





Bevarandeplan för Natura 2000-området SE0610243 Bergvattdalen

Kommun: Årjäng

Områdets totala areal: 24,8 ha

Bevarandeplanen uppdaterad av Länsstyrelsen: 2017-11-06

Bevarandeplanen fastställd av Länsstyrelsen: 2017-12-29

Markägarförhållanden:

Statligt.

Regeringsbeslut, historik:

SPA: 2004-04-01, regeringsbeslut M2002/3916/Na, pSCI: 2004-04-01, SCI: 2005-01-01,
SAC: 2011-03-01, regeringsbeslut M2010/4648/Nm

Naturtyper och arter som ska bevaras i området:

Naturtyper och arter enligt art- och habitatdirektivet samt fågeldirektivet:

9010 - Taiga

9080 - Lövsumpskog

A104 - Järpe, *Bonasa bonasia*

A108 - Tjäder, *Tetrao urogallus*

A217 - Sparvuggla, *Glaucidium passerinum*

A223 - Pärluggla, *Aegolius funereus*

A234 - Gråspett, *Picus canus*

A236 - Spillkråka, *Dryocopus martius*

A241 - Tretåig hackspett, *Picoides tridactylus*

A409 - Orre, *Tetrao tetrix tetrix*

Bevarandesyfte

Det överordnade bevarandesyftet för Natura 2000-nätverket är att bidra till bevarandet av biologisk mångfald genom att bibehålla eller återskapa gynnsam bevarandestatus för de naturtyper och arter som omfattas av EUs fågeldirektiv eller art- och habitatdirektiv. För det enskilda Natura 2000-området är det överordnade syftet att bevara eller återställa ett gynnsamt

tillstånd för de naturtyper eller arter som utgjort grund för utpekandet av området.

Prioriterade bevarandevärden: Det främsta bevarandesyftet med detta område är att bevara dess naturskogsliknande skogsbestånd främst bestående av taiga men också lövsumpskog.

Motivering: Området är ett för regionen representativt skogsområde i ett sprickdalslandskap och bidrar tillsammans med flera andra skyddade områden bland annat till att bevara och förstärka förutsättningarna för arter som har krav på ytmässigt stora områden med naturskogskaraktär.

Prioriterade åtgärder: Skötselriktningen för områdets prioriterade naturtyper (taiga och lövsumpskog) är i huvudsak att de ska få utvecklas fritt genom intern dynamik. Området är skyddat som naturreservat. I enlighet med reservatets skötselplan föreligger vissa granreducerande åtgärder inom prioriterade skogsnaturtyper för att öka och/eller bibehålla lövträdsandelen samt öka mängden död granved i området.

Beskrivning av området

Bergvattdalen är ett cirka 700 meter långt och knappt 300 meter brett naturskogsbestånd som är så gott som helt omgiven av ungsskogar och kalhyggen. Området sträcker sig från Hässjemyrhöjden i öster, över ett höjdområde, och slutar i väster på höjden mellan Krokvattdalen och Bergvattdalen. På tre ställen genomskärs området av djupa, nord-sydgående sprickdalar av vilka Bergvattdalen är den mest framträdande. Skogen består av äldre (110-130 år) granskog med gott inslag av lågor i olika dimensioner. Hela skogen har en rik förekomst av senvuxna granar. Inslag av asp, björk och rönn finns på sprickdalarnas sluttningar. Spridda gamla stubbar visar på tidigare avverkningar över hela området. Kärlväxtfloran i dalbottnarna är fläckvis kalkgynnad där den mest tydliga påverkan av kalk finns i den östligaste sprickdalen vilket begränsas av en mäktig lodvägg. Alldeles söder om den djupa sprickdalen finns en värdefull lövsumpskog med tydlig sockelbildning, gamla träd och relativt gott om döda lövträd.

En stor del av Bergvattdalen har utsetts av Skogsstyrelsen som nyckelbiotop. Här har man funnit flera signalarter för nyckelbiotop och/eller rödlistade arter, som t.ex. västlig njurlav, lunglav, aspgelélav och vedtrappmossa. Sett ur ett värmländskt perspektiv utgör området en stor areal sammanhängande gammelskog med höga naturvärden. År 2003 förklarades Bergvattdalen som naturreservat.

Vad kan påverka negativt

Skogsbruk, markavvattnande åtgärder och annan exploatering är vanligtvis de största hoten mot de utpekade naturtyperna och arterna i Natura 2000-området Bergvattdalen. Åtgärder som sker i det runtomliggande skogslandskapet kan dock indirekt utgöra hot. För flera av fågelarterna utgör fragmentering av skog ett hot. Kvävenedfall och sur nederbörd kan även på sikt utgöra indirekta hot, främst gäller det känsliga lavar och mossor. Föreskrifter och skötselplan i gällande beslut för Bergvattdalens naturreservat bedöms dock på ett fullgott sätt eliminera traditionell hotbild mot de naturtyper och de arter som finns utpekade inom området.

Se även beskrivning av negativ påverkan för utpekade naturtyper och arter.

Bevarandeåtgärder

Följande bestämmelser och åtgärder bidrar på olika sätt till att utpekade naturtyper och/eller arter uppnår och bibehåller gynnsamt bevarandetillstånd i Natura 2000-området.

Gällande regelverk 2017:

- Svenska Natura 2000-områden utgör riksintressen enligt 4 kap. 8 § miljöbalken.

- Enligt första stycket i 7 kap. 28 a § miljöbalken krävs tillstånd för att bedriva verksamheter eller vidta åtgärder som på ett betydande sätt kan påverka miljön i ett Natura 2000-område. Tillstånd enligt första stycket krävs inte för verksamheter och åtgärder som direkt hänger samman med eller är nödvändiga för skötseln och förvaltningen av det berörda området. Innan en tillståndsansökan lämnas in ska samråd hållas med Länsstyrelsen m.fl. (enligt 6 kap. 4 § miljöbalken).
- Med stöd av 26 kap. 9 § miljöbalken får tillsynsmyndigheten i det enskilda fallet besluta om de förelägganden och förbud som behövs för att miljöbalken samt föreskrifter, domar och andra beslut som har meddelats med stöd av miljöbalken ska följas.
- För markavvattning råder tillståndsplikt enligt 11 kap. miljöbalken.
- Beslutade föreskrifter och skötselplan för naturreservatet Bergvattdalen. Hela Natura 2000-området omfattas av skydd som naturreservat.
- Strandskyddet omfattar land- och vattenområden inom 100 meter från strandlinjen vid normalt medelvattenstånd enligt 7 kap. 14 § miljöbalken.
- Nordvästra delen av Natura 2000-området ingår i ett större område av riksintresse för friluftsliv enligt 3 kap. 6 § miljöbalken samt riksintresse med geografiska bestämmelser enligt 4 kap. 2 § miljöbalken.

Se även beskrivning av "Gällande regelverk 2017" för utpekade arter.

Skydd/skötsel:

Förvaltningsinriktningen i beslutet för naturreservatet Bergvattdalen med dess föreskrifter och skötselplan är att bevara och utveckla de naturskogsartade skogsmiljöerna med dess biologiska mångfald framförallt genom fri utveckling. För vissa delområden inom reservatet, med utpekade skogsbestånd med naturtyperna taiga respektive lövsumpskog, föreligger mindre naturvårdsåtgärder i form av selektiv ringbarkning och eventuell fällning av gran i syfte att på lång sikt öka och/eller bibehålla lövträdsandelen i området samt öka mängden död granved.

Övriga bevarandeåtgärder:

För att tillfredsställa de olika fågelarternas krav på tillräckligt stora arealer lämplig livsmiljö krävs en god tillämpning av naturvårdshänsyn vid skogsbruksåtgärder inom de skogsbestånd som finns i det omgivande landskapet närmast Natura 2000-området Bergvattdalen. De ingående delområdena i Storumrådet Fjornshöjden samt Kesebotten är liksom Bergvattdalen utpekade enligt EU:s fågeldirektiv och bör alla ses som värdefulla delar av ett större skogslandskap med liknande naturliga förutsättningar och värden. Exempel på hänsyn som kan vara aktuellt i detta fall är att eftersträva en begränsning av hyggens storlek, bevara lövträdsinslag i barrskogen under hela beståndets växttid samt lämna kvar grova lövträd, träd av hög ålder, döende och döda träd, hålträd och boträd.

Bevarandetillstånd

Natura 2000-området och dess närmiljö bedöms kunna erbjuda lämplig livsmiljö för samtliga utpekade fågelarter. Området är dock relativt litet och kan förmodligen inte ensamt erbjuda den totala livsmiljön för vissa av fågelarterna. Frånvaron av rapporterade fynd av arterna inom området, men för de flesta av arterna även i dess närområde, under lång tid kan bero på att de inte förekommer i området eller att observationer inte har rapporterats. Innan detta är klarlagt anses bevarandetillståndet för samtliga arter som oklart.

För beskrivning av bevarandetillstånd för de utpekade naturtyperna se respektive naturtyp.

Uppföljning av naturtyper och arter

Länsstyrelsen ansvarar för att uppföljning av bevarandemål genomförs. Uppföljningen ska ske enligt de manualer för skyddade områden som har tagits fram av Naturvårdsverket. Mätbara mål,

så kallade målindikatorer, ska registreras i databasen SkötselDOS. Dessa målindikatorer följs sedan upp. Målsättningen är att kunna se om de bevarandemål som satts upp i bevarandeplaner och skötselplaner uppfylls, att skötseln fungerar och att Natura 2000 - naturtyperna och arterna har gynnsamt tillstånd.

Naturtyper och arter enligt art- och habitatdirektivet samt fågeldirektivet:

9010 - Taiga

Areal: 24,39 ha. Arealen fastställd i regeringsbeslut

Beskrivning

I stort sett hela Natura 2000-området Bergvattdalen består av skog med naturtypen taiga. En stor del av skogen består av äldre grandominerade bestånd men på magrare marker uppe på en del bergknallar växer äldre tallskog. På vissa delar i den östra delen av området är dock skogen yngre, grandominerad och på flera platser med hög andel lövträd (björk).

Naturtypen förekommer i boreal-boreonemoral zon på torr-blöt och näringsfattig-näringsrik mark och innefattar i typfallet produktiv skogsmark. Trädskiktets krontäckningsgrad är normalt 30-100 % och utgörs av gran, tall, björk, asp, rönn och sälg. Små inslag av andra inhemska trädslag kan förekomma. Naturtypen innefattar även brandfält och stormfällningar som då kan innebära en lägre krontäckning. Skogen ska vara, eller i en relativt nära framtid kunna bli, naturskog eller likna naturskog m.a.p. egenskaper och strukturer. Den kan ha påverkats av t.ex. plockhuggning, bete eller naturlig störning. Skogen ska vara i ett sent eller i ett relativt sent successionsstadium. Det ska finnas gamla träd och död ved och en kontinuitet för de aktuella trädslagen. Om naturliga störningsprocesser eller skötselåtgärder i syfte att imitera sådana har påverkat området kan även områden i yngre successionsstadier ingå. Skogens hydrologi är inte under stark generell påverkan från markavvattning. Näringskrävande örter finns endast undantagsvis. Naturtypen hyser vanligtvis en mängd rödlistade arter som gynnas av lång skoglig kontinuitet, gamla träd, död ved eller brandfält och successionsstadier efter brand.

För att den ingående naturtypen taiga ska uppnå och bibehålla gynnsamt bevarandetillstånd på lång sikt bör nedanstående förutsättningar uppfyllas:

- Skogen lämnas för fri utveckling där naturvärdena utvecklas genom naturlig dynamik.
- Upprätthållande och återintroduktion av naturliga störningar, såsom brand, som viktiga processer.
- Upprätthållande och återställande av naturlig hydrologi.
- Upprätthållande och återintroduktion av extensiv hävd i vissa fall.
- Den för naturtypen karakteristiska vegetationen och strukturerna är en förutsättning för många av de typiska arterna som där har sin livsmiljö. Om de typiska arterna inte minskar påtagligt indikerar de att naturtypen upprätthåller viss kvalitet och viktiga ekologiska funktioner och därmed ett gynnsamt bevarandetillstånd för naturtypen.

Bevarandemål

Arealen av taiga (9010) ska vara minst 24,39 hektar. Småskaliga naturliga processer, t.ex. trädens föryngring, åldrande och avdöende samt omkullfallna träd och luckbildning, liksom periodvisa omvälvande störningar, t.ex. insektsangrepp, översvämning, stormfällning eller brand ska påverka dynamik och struktur. Naturlig hydrologi och naturliga grundvattennivåer som skapar markfuktighet ska påverka dynamik och struktur. Skog med högre krontäckning ska utvecklas och skogen ska domineras av barrträd medan lövträd ska utgöra ett måttligt inslag i området. Trädskiktet ska vara olikåldrigt och flerskiktat. Förekomsten av strukturer/substrat i form av gamla träd ska minst vara tämligen allmän och förekomsten av död ved i olika former ska minst vara måttlig. Främmande trädarter ska inte finnas i området. Det ska finnas typiska arter inom följande grupper som gynnas av lång skoglig kontinuitet: mossor och lavar (tämligen allmän förekomst).

Negativ påverkan

Faktorer som utgör eller kan utgöra hot mot naturtypen:

- Avverkning i olika former reducerar förekomsten av lämpliga strukturer. Sådana åtgärder i intilliggande områden kan även de vara skadliga genom att de påverkar lokalklimatet i område med denna naturtyp.
- Markskador. Förutom den mekaniska skadan kan hydrologin påverkas och naturmiljön förändras.
- Produktionshöjande åtgärder inom skogsbruket såsom gödsling, markberedning och dikning som även påverkar hydrologin.
- Exploatering av området i olika former.
- Fragmentering, t.ex. skogsbilvägar kan isolera organismpopulationer.
- Nedfall av kemiska ämnen. T.ex. svavel-, metall- och kväveföreningar. Sistnämnda med effekten att de är skadliga för svampar och lavar, samtidigt som de kan vara gödande och ge förändringar i vegetationen.
- Brist på dynamik. Brist på vissa stadier i skogens utveckling kan få till följd att de ingående arternas habitat försvinner. Exempel på viktiga dynamiska krafter är brand, översvämning, vind och angrepp av insekter och svamp.
- Systempåverkande arter, t.ex. betestryck från klövvilt som kan påverka lövträdsföryngringen och invasiva främmande arter som har potential att skada den naturliga florans och faunan.

Se även beskrivning av negativ påverkan på områdesnivå.

Bevarandeåtgärder

Se beskrivning av bevarandeåtgärder på områdesnivå.

Bevarandetillstånd

All skog med naturtypen taiga är besökt i fält. Bestånden har klassats utgöra icke fullgod Natura-naturtyp. Naturtypen i området har således inte tillräckliga strukturkvaliteter som kännetecknar en naturskog. Bevarandetillståndet bedöms som icke gynnsamt.

9080 - Lövsumpskog

Areal: 0,41 ha. Arealen fastställd i regeringsbeslut

Beskrivning

I Natura 2000-området Bergvattsdalen finns ett mindre trädbestånd med naturtypen lövsumpskog i den sydöstra delen av området. Denna skog består av klibbal, björk och med inslag av gran.

Lövsumpskogarna har sin tyngdpunkt i södra delen av landet och förekommer i boreal och kontinental region. Naturtypen förekommer på näringsrik mark som är fuktig till blöt. Det finns en påverkan från högt grundvatten och översvämning sker normalt årligen. Skogarna finns både på mineraljord och på torvmark. Trädskiktets krontäckningsgrad är normalt 50-100 %, där ask/triviallöv utgör minst 50 % av grundytan. Gran är ett vanligt inslag i naturtypen. Till följd av den fuktiga marken står träden ofta på socklar. Skogen ska vara, eller i en relativt nära framtid kunna bli, naturskog eller likna naturskog m.a.p. egenskaper och strukturer. Den kan ha påverkats av t.ex. plockhuggning, bete eller naturlig störning. Skogen ska vara i ett sent eller i ett relativt sent successionsstadium. Det ska finnas gamla träd och död ved och en kontinuitet för de aktuella trädslagen. Om naturliga störningsprocesser eller skötselåtgärder i syfte att imitera sådana har påverkat området kan även områden i yngre successionsstadier ingå. Skogens hydrologi är inte under stark generell påverkan från markavvattning.

För att den ingående naturtypen lövsumpskog ska uppnå och bibehålla gynnsamt bevarandetilstånd på lång sikt bör nedanstående förutsättningar uppfyllas:

- Skogen lämnas för fri utveckling där naturvärdena utvecklas genom naturlig dynamik.
- Upprätthållande och återställande av naturlig hydrologi.
- Upprätthållande och återintroduktion av extensiv hävd i vissa fall.
- Den för naturtypen karakteristiska vegetationen och strukturerna är en förutsättning för många av de typiska arterna som där har sin livsmiljö. Om de typiska arterna inte minskar påtagligt indikerar de att naturtypen upprätthåller viss kvalitet och viktiga ekologiska funktioner och därmed ett gynnsamt bevarandetilstånd för naturtypen.

Bevarandemål

Arealen av lövsumpskog (9080) ska vara minst 0,41 hektar. Småskaliga naturliga processer, som t.ex. trädens föryngring, åldrande och avdöende samt omkullfallna träd och luckbildning ska påverka dynamik och struktur. Naturlig hydrologi och naturliga grundvattennivåer som skapar markfuktighet ska påverka dynamik och struktur. Skogen ska domineras av lövträd. Trädskiktet ska vara olikåldrigt och flerskiktat. Det ska finnas gamla träd och föryngring av nya träd som efterträdare av al och björk. Förekomsten av död ved i olika former inklusive levande träd med döda träddeklar ska vara riklig. Träd med socklar ska förekomma tämligen allmänt. Det ska finnas typiska arter inom grupperna kärlväxter och mossor.

Negativ påverkan

Faktorer som utgör eller kan utgöra hot mot naturtypen:

- Avverkning i olika former reducerar förekomsten av lämpliga strukturer. Sådana åtgärder i intilliggande områden kan även de vara skadliga genom att de påverkar lokalklimatet i område med denna naturtyp.
- Produktionshöjande åtgärder inom skogsbruket såsom gödsling, markberedning och dikning som även påverkar hydrologin.
- Betetryck från klövvilt som kan påverka lövträdsföryngringen.
- Konkurrens från främmande arter (samt gran). Kan skada både floran och faunan.
- Markskador som förutom att det ger mekaniska skador även påverkar hydrologin.

- Brist på dynamiska krafter såsom översvämning.
- Exploatering av området i olika former.
- Nedfall av kväveföreningar med effekten att de är skadliga för svampar och lavar, samtidigt som de kan vara gödande och ge förändringar i vegetationen. Även nedfall av giftiga ämnen såsom metaller.
- Fragmentering, t.ex. skogsbilvägar kan isolera organismpopulationer.

Se även beskrivning av negativ påverkan på områdesnivå.

Bevarandeåtgärder

Se beskrivning av bevarandeåtgärder på områdesnivå.

Bevarandetillstånd

Sumpskogen har besökts i fält. Denna har klassats utgöra icke fullgod Natura-naturtyp. Naturtypen i området har således inte tillräckliga strukturkvaliteter som kännetecknar en naturskog. Bevarandetillståndet bedöms som icke gynnsamt.

A104 - Järpe, *Bonasa bonasia*

Artens förekomst är fastställd i regeringsbeslut.

Beskrivning

Några noteringar av järpe i Natura 2000-området Bergvattdalen de senaste 25 åren finns inte i de databaser som idag finns för rapportering. Under senare tid finns dock en vinterobservation gällande en enstaka individ av arten i områdets närhet.

Järpen förekommer i större delen av Sverige men saknas på Gotland och Öland liksom i fjällen. Den vill ha tät skog med föryngring av främst gran och med inblandning av al, björk och asp. Hög markfuktighet och förekomst av surdråg, alkärr och bäckar gynnar arten. Lövträdsandelen i reviret bör överstiga 10 % för att området skall accepteras. En viktig och begränsad vinterfödoresurs är alknoppar, alhången samt björkknopp. I omedelbar anknytning till födan krävs dessutom skydd i form av täta granbestånd. Järpen är mycket stationär året om inom sitt revir (25-50 ha). När ett par har etablerat sig på en plats stannar de där så länge biotopen är intakt. Liksom hos övriga skogshöns är god tillgång på insekter mycket viktig för kycklingarnas överlevnad. Ungfågelspridningen kan röra sig om i storleksordningen någon eller några km. Arten är en stannfågel.

Populationsstorleken i Sverige 2008-2012 uppskattades till 90 000-156 000 par och har under perioden 2001-2012 inte visat någon ökande eller minskande trend. Resultat baserat på standardrutten i Värmland 2002-2013 visar inte heller på någon trend med avseende på populationens storlek i länet.

För att den ingående arten järpe ska uppnå och bibehålla gynnsamt bevarandetillstånd på lång sikt bör den ha tillgång till områden med förekomst av skydd i form av framför allt täta skogsbestånd med självföryngring av gran med inslag av lövträd.

Bevarandemål

Järpe ska förekomma inom området. Det ska finnas lämpliga häckningsmiljöer i form av tät granskog med lövinslag på fuktig mark med god tillgång på insekter.

Negativ påverkan

Faktorer som utgör eller kan utgöra hot mot arten:

- Ett intensivt och storskaligt skogsbruk och som även påverkar hydrologin.
- Gallring och röjning i barrskog i anslutning till surdråg, alkärr och andra lövträdsrika partier.
- Stark fragmentering av skogslandskapet med isolerade lämpliga bestånd mindre än 25 ha.
- Markavvattning som minskar förekomsten av våta och fuktiga områden och därmed insektstillgången, vilken är viktig för skogshönsens kycklingar.
- Jakt.

Se även beskrivning av negativ påverkan på områdesnivå.

Bevarandeåtgärder

Gällande regelverk 2017:

- Järpen får jagas på de tider som anges i bilaga 1 till jaktförordningen (1987:905). Övriga tider på året är den fredad (3 § i jaktlagen (1987:259)). Fredningen gäller också dess ägg och bon.
- Enligt 4 § artskyddsförordningen (2007:845) är det förbjudet att avsiktligt störa fåglarna, särskilt under deras parnings-, uppfödning-, övervintrings- och flyttperioder. Det är även förbjudet att skada eller förstöra djurens fortplantningsområden eller viloplatsar.
- Artskyddsförordningen förbjuder import, export och försäljning av levande och döda

exemplar av järpe som är olagligt fångade eller olagligt dödade i Sverige. Där förbjuds också förvaringen av levande exemplar. (Vissa undantagsregler finns angivna i artskyddsförordningen).

- Järpen är upptagen i Bilaga III i Bernkonventionen (konvention om skydd av europeiska vilda djur och växter samt deras naturliga miljö).

Behov av ytterligare bevarandeåtgärder:

- Riktad insats i syfte att utröna om järpe finns i området behöver göras.

Se även beskrivning av bevarandeåtgärder på områdesnivå.

Bevarandetillstånd

Se beskrivning av bevarandetillstånd på områdesnivå.

A108 - Tjäder, *Tetrao urogallus*

Artens förekomst är fastställd i regeringsbeslut.

Beskrivning

Några noteringar av tjäder de senaste 25 åren inom ett begränsat landskapsavsnitt i vilket Natura 2000-området Bergvattdalen ingår finns inte i de databaser som idag finns för rapportering. Några observationer från områdets närmaste omgivning föreligger inte heller.

Tjädern häckar i större delen av Sverige utom på Gotland och på Öland. Den kräver större sammanhängande skogsområden för att den skall finnas i livskraftiga bestånd, den rör sig normalt inom ett område i storleksordningen 25 kvadratkilometer. I dessa områden måste ett flertal villkor vara uppfyllda. Vintertid kräver arten förekomst av äldre successionsfaser av talldominerade skogar (äter tallbarr och tallskott), medan den sommartid påträffas i mycket varierande marker, allt från gammal bärrik skog (bl.a. är blåbärsris viktigt) som till nyupptagna hyggen. Förekomsten av våtmarker är en mycket betydelsefull faktor, då hönan under den tidiga våren till stor del livnar sig på späda skott av tuvull. Tillgången på proteinrika blad, blommor och frön bestämmer till stor del hönans möjlighet att producera ägg. Våtmarker är dessutom en viktig biotop för kycklingarna, som under de första levnadsveckorna livnar sig på insekter. Sammanfattningsvis kan sägas att tjädern kräver stora sammanhängande skogsområden som innehåller en stor variation ifråga om successionsstadier och våtmarker (sumpskog, kärr och myr). Dessutom är arten starkt traditionsbunden till speciella lekplatser. Arten är en stannfågel.

Populationsstorleken av tjäder i Sverige 2008-2012 uppskattades till 240 000-458 000 par. Arten har på längre sikt minskat i Götaland och södra Svealand, men stammen bedöms ha varit stabil totalt i Sverige de senaste 15 åren (tre generationer). Resultat baserat på standarddrutter i Värmland 2002-2013 visar inte heller på någon trend med avseende på populationens storlek i länet.

För att den ingående arten tjäder ska uppnå och bibehålla gynnsamt bevarandetillstånd på lång sikt bör den ha tillgång till större sammanhängande skogsområden som innehåller en variation med avseende på successionsstadier och våta/fuktiga områden (sumpskog, kärr, myr, bäckdråg).

Bevarandemål

Tjäder ska finnas i området till och från under året. Här ska finnas störningsfria spelplatser i äldre naturskogsartade skogsbestånd samt tillgång till våtmarker och sumpskogar. Dessa miljöer ska ha en god tillgång på föda (bl.a. insekter, tallbarr och tuvull) samt erbjuda arten goda möjligheter till reproduktion.

Negativ påverkan

Faktorer som utgör eller kan utgöra hot mot arten:

- Storskaligt skogsbruk, t.ex. fragmentering främst på landskapsnivå och tillkomsten av stora arealer med monokulturer av tall och gran som aldrig tillåts bli biologiskt mogna.
- Störning vid spelplatser.
- Markavvattning som minskar förekomsten av våta och fuktiga områden och därmed insektstillgången, vilken är viktig för skogshönsens kycklingar.
- Jakt.

Se även beskrivning av negativ påverkan på områdesnivå.

Bevarandeåtgärder

Gällande regelverk 2017:

- Tjädern får jagas på de tider som anges i bilaga 1 till jaktförordningen (1987:905). Övriga tider på året är den fredad (3 § i jaktlagen (1987:259)). Fredningen gäller också dess ägg och bon.
- Enligt 4 § artskyddsförordningen (2007:845) är det förbjudet att avsiktligt störa fåglarna, särskilt under deras parnings-, uppfödning-, övervintrings- och flyttningsperioder. Det är även förbjudet att skada eller förstöra djurens fortplantningsområden eller viloplatsler.
- Artskyddsförordningen förbjuder import, export och försäljning av levande och döda exemplar av tjäder som är olagligt fångade eller olagligt dödade i Sverige. Där förbjuds också förvaringen av levande exemplar. (Vissa undantagsregler finns angivna i artskyddsförordningen).
- Tjädern är upptagen i Bilaga II i Bernkonventionen (konvention om skydd av europeiska vilda djur och växter samt deras naturliga miljö).

Behov av ytterligare bevarandeåtgärder:

- Riktad insats i syfte att utröna om tjäder finns i området behöver göras.

Se även beskrivning av bevarandeåtgärder på områdesnivå.

Bevarandetillstånd

Se beskrivning av bevarandetillstånd på områdesnivå.

A217 - Sparvuggla, *Glaucidium passerinum*

Artens förekomst är fastställd i regeringsbeslut.

Beskrivning

Några noteringar av sparvuggla i Natura 2000-området Bergvattsdalen de senaste 25 åren finns inte i de databaser som idag finns för rapportering. Några observationer från områdets närmaste omgivning föreligger inte heller.

Sparvugglan häckar i samtliga svenska landskap utom på Öland och Gotland. Arten är som vanligast i södra och mellersta Sveriges skogsbygder. Tätheterna avtar norrut och arten är sparsamt till sällsynt förekommande i det inre av Norrland. Artens beståndsutveckling i Sverige är i princip helt okänd. Flera tecken tyder dock på att det skett en expansion söderut under den senare delen av 1900-talet. Populationsstorleken 2008-2012 uppskattades till 9600-30 000 par. Den optimala häckningsmiljön är gammal, flerskiktad grandominerad blandskog med rik förekomst av grova lövträd (främst asp, björk och al). Sparvugglan är dock flexibel i sitt val av häckningsplats och förekommer likaväl i naturskogsbestånd som i områden med en blandning av rena produktionsbestånd och hyggen, så länge lämpliga boträd finns att tillgå. Arten jagar över arealer i storleksordningen 1,5 kvadratkilometer och dess bytesdjur utgörs av gnagare och småfåglar.

För att den ingående arten sparvuggla ska uppnå och bibehålla gynnsamt bevarandetillstånd på lång sikt bör nedanstående förutsättningar uppfyllas:

- Lämpliga boplatser i träd i form av gamla bohål av större hackspett eller tretåig hackspett eller i holkar.
- God tillgång på lämplig föda i form av smågnagare och småfåglar.

Bevarandemål

Arten sparvuggla ska regelbundet förekomma inom området. Det ska finnas tillgång till lämpliga häckningsplatser, bohål i träd, i en naturskogsartad miljö med god tillgång på föda.

Negativ påverkan

Faktorer som utgör eller kan utgöra hot mot arten:

- Brist på hålträd är den mest begränsande faktorn.

Se även beskrivning av negativ påverkan på områdesnivå.

Bevarandeåtgärder

Gällande regelverk 2017:

- Sparvugglan är fredad (3 § i jaktlagen (1987:259)). Fredningen gäller också dess ägg och bon.
- Enligt 4 § artskyddsförordningen (2007:845) är det förbjudet att avsiktligt störa fåglarna, särskilt under deras parnings-, uppfödning-, övervintrings- och flyttperioder. Det är även förbjudet att skada eller förstöra djurens fortplantningsområden eller viloplatsar.
- I rådets förordning (EG) nr 338/97 regleras import och export samt försäljning av levande och döda exemplar av sparvuggla. Sådan import och export samt försäljning får endast ske efter tillstånd från Jordbruksverket.
- Artskyddsförordningen förbjuder förvaring av levande exemplar av sparvuggla.
- Sparvugglan tillhör Statens vilt (33 § jaktförordningen (1987:905)). Exemplar som omhändertas eller påträffas döda eller dödas tillfaller Staten.
- Sparvugglan är upptagen i Bilaga II (strängt skyddade djurarter) i Bernkonventionen (konvention om skydd av europeiska vilda djur och växter samt deras naturliga miljö).

Behov av ytterligare bevarandeåtgärder:

- Riktad insats i syfte att utröna om sparvuggla finns i området behöver göras.

Se även beskrivning av bevarandeåtgärder på områdesnivå.

Bevarandetillstånd

Se beskrivning av bevarandetillstånd på områdesnivå.

A223 - Päruggla, *Aegolius funereus*

Artens förekomst är fastställd i regeringsbeslut.

Beskrivning

Några noteringar av päruggla i Natura 2000-området Bergvattsdalen de senaste 25 åren finns inte i de databaser som idag finns för rapportering. Några observationer från områdets närmaste omgivning föreligger inte heller.

Pärugglan häckar i samtliga svenska län, dock inte på Öland i Kalmar län. Beståndet är som starkast i större sammanhängande barrskogsområden och förekomsterna längs kusterna och på de stora slättområdena i södra och mellersta Sverige är svaga. Tätheterna avtar i det inre av Norrland, förmodligen främst p.g.a. klimatiska orsaker. Pärugglan häckar med de största tätheterna i tät granskog men frekvent även i blandskogar innehållande tall, björk och asp. I områden med dålig tillgång på lämpliga bohål accepterar den även ren tallskog. Beståndet i Sverige har minskat med upp till 40 % de senaste 30 åren, men under de senaste 15 åren (tre generationer) har minskningstakten troligen planat ut. Populationsstorleken 2008-2012 uppskattades till 17 000-91 000 par. Bra bohål är en bristvara och hannarna försöker därför stanna året runt i häckningsreviret. Ofta påträffas arten i gränsområden till hyggen och inägor samt kring större myrar, förmodligen därför att bytestillgången är högre i dessa marker än centralt inne i den täta skogen. Pärugglans föda består av olika smågnagare och småfåglar. För god häckningsframgång krävs höga gnagartätheter. Arten jagar över arealer i storleksordningen 3-10 kvadratkilometer. Pärugglan är huvudsakligen stannfågel, men vissa år äger flyttningsrörelser rum under hösten.

För att den ingående arten päruggla ska uppnå och bibehålla gynnsamt bevarandetilstånd på lång sikt bör nedanstående förutsättningar uppfyllas:

- Tillgång på lämpliga häckningsplatser i form av trädhåligheter, helst i hål gjorda av spillkråka. Brist på naturliga boplatser kan kompenseras med holkar.
- God tillgång på lämplig föda i form av smågnagare och småfåglar.

Bevarandemål

Arten päruggla ska regelbundet förekomma inom området. Det ska finnas tillgång till lämpliga häckningsplatser, bohål i träd, i en naturskogsartad miljö med närhet till öppnare marker för jakt efter byten.

Negativ påverkan

Faktorer som utgör eller kan utgöra hot mot arten:

- Det moderna skogsbruket är det absolut största hotet. Som andra hålhäckande arter är pärugglan beroende av god tillgång på trädhåligheter, något som är vanligt i naturskogsbestånd men ytterligt sällsynt i dagens hårt brukade skog.
- Försämrade tillgång på byte i skogs- och mellanbygderna till följd av upphörande jordbruk och minskade arealer öppen mark.
- Slaguggla och päruggla verkar inte kunna samsas särskilt bra i samma område, vilket måste beaktas om holkar för slaguggla sätts upp. Slagugglan prederar förmodligen på pärugglan.

Se även beskrivning av negativ påverkan på områdesnivå.

Bevarandeåtgärder

Gällande regelverk 2017:

- Pärugglan är fredad (3 § i jaktlagen (1987:259)). Fredningen gäller också dess ägg och bon.
- Enligt 4 § artskyddsförordningen (2007:845) är det förbjudet att avsiktligt störa fåglarna, särskilt under deras parnings-, uppfödning-, övervintrings- och flyttningsperioder. Det är även

förbjudet att skada eller förstöra djurens fortplantningsområden eller viloplats.

- I rådets förordning (EG) nr 338/97 regleras import och export samt försäljning av levande och döda exemplar av pärluggla. Sådan import och export samt försäljning får endast ske efter tillstånd från Jordbruksverket.
- Artskyddsförordningen förbjuder förvaring av levande exemplar av pärluggla.
- Pärlugglan tillhör Statens vilt (33 § jaktförordningen (1987:905)). Exemplar som omhändertas eller påträffas döda eller dödas tillfaller Staten.
- Pärlugglan är upptagen i Bilaga II (strängt skyddade djurarter) i Bernkonventionen (konvention om skydd av europeiska vilda djur och växter samt deras naturliga miljö).

Behov av ytterligare bevarandeåtgärder:

- Riktad insats i syfte att utröna om pärluggla finns i området behöver göras.

Se även beskrivning av bevarandeåtgärder på områdesnivå.

Bevarandetillstånd

Se beskrivning av bevarandetillstånd på områdesnivå.

A234 - Gråspett, *Picus canus*

Artens förekomst är fastställd i regeringsbeslut.

Beskrivning

Några noteringar av gråspett i Natura 2000-området Bergvattdalen de senaste 25 åren finns inte i de databaser som idag finns för rapportering. Några observationer från områdets närmaste omgivning föreligger inte heller.

Gråspetten häckar i grov björk- och aspblandad barrskog. Den förekommer från västra Värmland-Uppland och norrut till sydöstra Lappland-södra Norrbotten, troligen även i östra Pite och Lule lappmark. Det finns inga tecken på betydande populationsförändring i Sverige. Beståndet har vuxit sett i ett något längre tidsperspektiv, men av allt att döma varit relativt konstant de senaste 10-15 åren, trots att utbredningsområdet vidgat sig söderut. Populationsstorleken 2008-2012 uppskattades till 1300-2600 par.

Gråspetten rör sig över tämligen stora områden under häckningstiden, flera undersökningar tyder på att det handlar om flera hundra hektar stora områden upp till 1000 hektar. Vintertid kan den röra sig över ännu större stora områden; från Norge finns uppgifter om födosöksområden på upp till 5 500 hektar.

För att den ingående arten gråspett ska uppnå och bibehålla gynnsamt bevarandetillstånd på lång sikt bör nedanstående förutsättningar uppfyllas:

- Tillgång på lämpliga häckningsmiljöer i form av glesa blandskogsbestånd och barrbestånd med rika inslag av grova lövträd.
- Tillgång till lämpliga boträd, främst grov asp men även tall, björk, rönn och gråal. Kvarlämnade grova aspar på hyggen används ofta som boträd.
- Ljusöppna, solexponerade miljöer i skogen då arten livnär sig till stor del på myror och andra marklevande insekter.
- Skogsbränder: på kort sikt genom insektsrikedomen på brandfältet och på lång sikt genom bildandet av s.k. lövbrännor.
- Tillgång på områden med rik förekomst av död ved och vedlevande insekter som alternativföda under vinterhalvåret, t.ex. alstrandskogar.

Bevarandemål

Gråspett ska förekomma regelbundet i området, vilket ska erbjuda lämplig livsmiljö för arten i form av relativt öppna, lövrika, äldre skogar med god tillgång på insekter och grova träd, såsom asp.

Negativ påverkan

Faktorer som utgör eller kan utgöra hot mot arten:

- Det allt intensivare skogsbruket med allt mindre arealer obrukad skog gör att livsrummet krympt kraftigt under den senare delen av 1900-talet. Mer specifikt handlar det om överföringen av naturlig, varierad skog till ensartade monokulturer av gran och tall, överföring av lövdominerade bestånd till rena barrbestånd och skogsbrukets vana att städa bort merparten döda och döende träd i skogen.
- Upphört skogsbete som minskat öppenheten i skogen i kombination med allt större produktionskrav i form av tätare skogsplanteringar och ett generellt mycket hårdare utnyttjande av skogen som råvarukälla, har lett till mycket negativa förändringar i skogens struktur och artsammansättning.
- Fragmentering av lämpliga häckningsmiljöer, såväl på beståndsnivå som på landskapsnivå, bidrar till att splittra beståndet.

- Flisning, vedhuggning och en allmän bortstädning av lövträd kan på ett mycket negativt sätt påverka förekomsten av lämpliga födosöksmiljöer och därmed vinteröverlevnaden.
- Eventuellt kan det ökade nedfallet av luftburet kväve och den därmed följande övergången från bärris till kruståtel på hyggen medföra minskad förekomst av myror och därmed sämre födotillgång.

Se även beskrivning av negativ påverkan på områdesnivå.

Bevarandeåtgärder

Gällande regelverk 2017:

- Gråspetten är fredad (3 § i jaktlagen (1987:259)). Fredningen gäller också dess ägg och bon.
- Enligt 4 § artskyddsförordningen (2007:845) är det förbjudet att avsiktligt störa fåglarna, särskilt under deras parnings-, uppfödning-, övervintrings- och flyttningsperioder. Det är även förbjudet att skada eller förstöra djurens fortplantningsområden eller viloplatser.
- I rådets förordning (EG) nr 338/97 regleras import och export samt försäljning av levande och döda exemplar av gråspett. Sådan import och export samt försäljning får endast ske efter tillstånd från Jordbruksverket.
- Gråspetten är upptagen i Bilaga II (strängt skyddade djurarter) i Bernkonventionen (konvention om skydd av europeiska vilda djur och växter samt deras naturliga miljö).

Behov av ytterligare bevarandeåtgärder:

- Riktad insats i syfte att utröna om gråspett finns i området behöver göras.

Se även beskrivning av bevarandeåtgärder på områdesnivå.

Bevarandetillstånd

Se beskrivning av bevarandetillstånd på områdesnivå.

A236 - Spillkråka, *Dryocopus martius*

Artens förekomst är fastställd i regeringsbeslut.

Beskrivning

Några noteringar av spillkråka i Natura 2000-området Bergvattdalen de senaste 25 åren finns inte i de databaser som idag finns för rapportering. Några observationer från områdets närmaste omgivning föreligger inte heller.

Spillkråkan häckar i samtliga svenska län, dock fåtaligt i Norrlands inland. Arten är något av en nyckelart i boreala och nemoboreala skogsekosystem genom att den årligen producerar ett stort antal bohål lämpliga för större hålhäckande fåglar och däggdjur. Spillkråkan är en stannfågel som under sommarhalvåret i södra Sverige födosöker över arealer i storleksordningen 100-1 000 ha. Vintertid rör sig arten över större områden.

Populationsstorleken i Sverige 2008-2012 uppskattades till 18 000-32 000 par. En minskning av populationen har skett med ca 25 % under de senaste 15 åren. Resultat baserat på standardrutten i Värmland 2002-2013 visar också en minskande trend med avseende på populationens storlek i länet.

Spillkråkan är rödlistad inom kategorin Nära hotad (NT).

För att den ingående arten spillkråka ska uppnå och bibehålla gynnsamt bevarandetilstånd på lång sikt bör nedanstående förutsättningar uppfyllas:

- Tillgång på lämplig föda i form av vedlevande insekter och myror (speciellt hästmyror i rotrötad gran).
- Lämpliga häckningsplatser, främst i form av grov asp, tall eller bok med en stamdiameter i brösthöjd som överstiger 30 cm för asp och 40 cm för tall.

Bevarandemål

Spillkråka ska regelbundet förekomma i området. Det ska finnas lämpliga födosöks- och häckningsmiljöer i form av äldre barr- och blandskogar med inslag av grövre asp och tall med god tillgång på insekter (bl.a. myror).

Negativ påverkan

Faktorer som utgör eller kan utgöra hot mot arten:

- Det moderna skogsbruket, vilket lett till minskad lövandel, ökad granandel och mer homogena bestånd i främst södra och mellersta Sverige.
- Brist på lämpliga boträd på grund av en lägre medelålder i bestånden i intensivt brukade trakter.
- Stubbrytning minskar förekomsten av hästmyror som är huvudfödokällan.

Se även beskrivning av negativ påverkan på områdesnivå.

Bevarandeåtgärder

Gällande regelverk 2017:

- Spillkråkan är fredad (3 § i jaktlagen (1987:259)). Fredningen gäller också dess ägg och bon.
- Enligt 4 § artskyddsförordningen (2007:845) är det förbjudet att avsiktligt störa fåglarna, särskilt under deras parnings-, uppfödning-, övervintrings- och flyttperioder. Det är även förbjudet att skada eller förstöra djurens fortplantningsområden eller viloplats.
- Artskyddsförordningen förbjuder import, export och försäljning av levande och döda exemplar av spillkråka, samt förvaring av levande exemplar. (Vissa undantagsregler finns angivna i artskyddsförordningen).

- Spillkråkan är upptagen i Bilaga II (strängt skyddade djurarter) i Bernkonventionen (konvention om skydd av europeiska vilda djur och växter samt deras naturliga miljö).

Behov av ytterligare bevarandeåtgärder:

- Riktad insats i syfte att utröna om spillkråka finns i området behöver göras.

Se även beskrivning av bevarandeåtgärder på områdesnivå.

Bevarandetillstånd

Se beskrivning av bevarandetillstånd på områdesnivå.

A241 - Tretåig hackspett, *Picoides tridactylus*

Artens förekomst är fastställd i regeringsbeslut.

Beskrivning

Några noteringar av tretåig hackspett i Natura 2000-området Bergvattdalen de senaste 25 åren finns inte i de databaser som idag finns för rapportering. Några observationer från områdets närmaste omgivning föreligger inte heller.

Sydgränsen för den tretåiga hackspetten i Sverige ligger i Dalsland, norra Västergötland och norra Östergötland. I området upp till det huvudsakliga utbredningsområdet, som sträcker sig från mellersta Värmland, Dalarna och Gästrikland norrut till finska gränsen, har arten dock en oregelbunden och sällsynt förekomst. Från att tidigare ha varit en allmän till tämligen allmän häckfågel i Sverige har arten på många håll minskat kraftigt, eller helt försvunnit under senare hälften av 1900-talet. Populationsstorleken 2008-2012 uppskattades till 6 200-13 000 par.

Den tretåiga hackspetten förekommer huvudsakligen i olikåldrig naturgranskog med kontinuerlig förekomst av barkborreangripna träd och högstubbar och ofta i sumpskogar. Den kan även förekomma i flera andra skogstyper bara kraven på rik födotillgång i form av vedlevande insekter är tillgodosedda (t.ex. brandfält och äldre alstrandskog). Arten är en stannfågel som dock kan röra sig lite längre sträckor vintertid och är mer rörlig än många andra hackspettar eftersom den är specialist på barkborrar och dess variationer i förekomst. Häckningsreviret är i storleksordningen 25-100 ha.

Den tretåiga hackspetten är rödlistad inom kategorin Nära hotad (NT).

För att den ingående arten tretåig hackspett ska uppnå och bibehålla gynnsamt bevarandetilstånd på lång sikt bör nedanstående förutsättningar uppfyllas:

- Förekomst av naturskogsmiljöer bestående av olikåldriga bestånd med hög andel döda och döende träd, vindfällen, kontinuerlig förekomst av barkborreangripna träd, brandfält, sumpskogar med hög självgallring etc.

Bevarandemål

Tretåig hackspett ska regelbundet förekomma i området. Det ska finnas lämpliga födosöks- och häckningsmiljöer i form av olikåldrig naturskog med stort inslag av döda eller döende träd med god tillgång på vedlevande insekter.

Negativ påverkan

Faktorer som utgör eller kan utgöra hot mot arten:

- Det moderna intensiva skogsbruket som lett till en kraftig minskning av arealen opåverkad skog och därmed en minskning av den samlade förekomsten av död ved i skogen. Även omfattande dikning av sumpskogar har lett till en minskning av det totala livsutrymmet för arten.
- Fragmentering av lämpliga häckningsmiljöer, såväl på beståndsnivå som på landskapsnivå, som bidrar till att splittra beståndet.

Se även beskrivning av negativ påverkan på områdesnivå.

Bevarandeåtgärder

Gällande regelverk 2017:

- Tretåig hackspett är fredad (3 § i jaktlagen (1987:259)). Fredningen gäller också dess ägg och bon.
- Enligt 4 § artskyddsförordningen (2007:845) är det förbjudet att avsiktligt störa fåglarna,

särskilt under deras parnings-, uppfödning-, övervintrings- och flyttperioder. Det är även förbjudet att skada eller förstöra djurens fortplantningsområden eller viloplats.

- Artskyddsförordningen förbjuder import, export och försäljning av levande och döda exemplar av tretåig hackspett, samt förvaring av levande exemplar. (Vissa undantagsregler finns angivna i artskyddsförordningen).
- Tretåig hackspett är upptagen i Bilaga II (strängt skyddade djurarter) i Bernkonventionen (konvention om skydd av europeiska vilda djur och växter samt deras naturliga miljö).

Behov av ytterligare bevarandeåtgärder:

- Riktad insats i syfte att utröna om tretåig hackspett finns i området behöver göras.

Se även beskrivning av bevarandeåtgärder på områdesnivå.

Bevarandetillstånd

Se beskrivning av bevarandetillstånd på områdesnivå.

A409 - Orre, Tetrao tetrix tetrix

Artens förekomst är fastställd i regeringsbeslut.

Beskrivning

Några noteringar av orre i Natura 2000-området Bergvattdalen de senaste 25 åren finns inte i de databaser som idag finns för rapportering. Några observationer från områdets närmaste omgivning föreligger inte heller.

Orren häckar på hedar, mossar och i skogsmark samt i tidiga successionsstadier efter kalhyggen och skogsbränder i hela landet utom på Öland. Arten har minskat kraftigt i Sverige de senaste 30 åren (48-65 %), men ökat de senaste 10 åren (4-38 %). Populationen har dock varit relativt stabil de senaste 15 åren (tre generationer). Resultat baserat på standarddruttr i Värmland 2002-2013 visar inte någon trend med avseende på populationens storlek i länet.

Populationsstorleken i Sverige 2008-2012 uppskattades till 129 000-222 000 par. Under sommarhalvåret är födan varierad, där vegetabilier dominerar (bl.a. blåbärsblom är en viktig komponent), medan björkknoppar är den viktigaste födan under vinterhalvåret. Liksom hos övriga skogshöns är god tillgång på insekter mycket viktig för kycklingarnas överlevnad. Arten är en stannfågel och rör sig normalt inom ett hemområde i storleksordningen 25-75 kvadratkilometer.

För att den ingående arten orre ska uppnå och bibehålla gynnsamt bevarandetilstånd på lång sikt bör nedanstående förutsättningar uppfyllas:

- Tillgång på häckningsmiljöer såsom mossar och tidiga successionsstadier efter skogsbränder.
- God tillgång på insekter är mycket viktig för kycklingarnas överlevnad.
- God tillgång på björkknoppar under vinterhalvåret.

Bevarandemål

Orre ska regelbundet förekomma inom området. Det ska finnas spelplatser och lämpliga häckningsmiljöer med god tillgång på insekter.

Negativ påverkan

Faktorer som utgör eller kan utgöra hot mot arten:

- Minskad förekomst av lämpliga miljöer såsom stora öppna myrmarker.
- Ökad täthet i skogen genom upphört skogsbete och genom att småjordbruken i skogsbygderna läggs ned.
- Det betydligt mindre skapandet av stora brandfält med efterföljande lövuppslag från naturliga bränder genom att dessa som regel släcks direkt.
- Skogsbrukets inriktning mot ensartade produktionsbarrskogar istället för lövrika, luckiga och flerskiktade skogar minskar födounderlaget, t.ex. björkknoppar vintertid.

Se även beskrivning av negativ påverkan på områdesnivå.

Bevarandeåtgärder

Gällande regelverk 2017:

- Orren får jagas på de tider som anges i bilaga 1 till jaktförordningen (1987:905). Övriga tider på året är den fredad (3 § i jaktlagen (1987:259)). Fredningen gäller också dess ägg och bon.
- Enligt 4 § artskyddsförordningen (2007:845) är det förbjudet att avsiktligt störa fåglarna, särskilt under deras parnings-, uppfödning-, övervintrings- och flyttperioder. Det är även förbjudet att skada eller förstöra djurens fortplantningsområden eller viloplatsar.
- Artskyddsförordningen förbjuder import, export och försäljning av levande och döda exemplar av orre som är olagligt fångade eller olagligt dödade i Sverige. Där förbjuds också förvaringen av levande exemplar. (Vissa undantagsregler finns angivna i

artskyddsförordningen).

- Orren är upptagen i Bilaga III i Bernkonventionen (konvention om skydd av europeiska vilda djur och växter samt deras naturliga miljö).

Behov av ytterligare bevarandeåtgärder:

- Riktad insats i syfte att utröna om orre finns i området behöver göras.

Se även beskrivning av bevarandeåtgärder på områdesnivå.

Bevarandetillstånd

Se beskrivning av bevarandetillstånd på områdesnivå.

Dokumentation

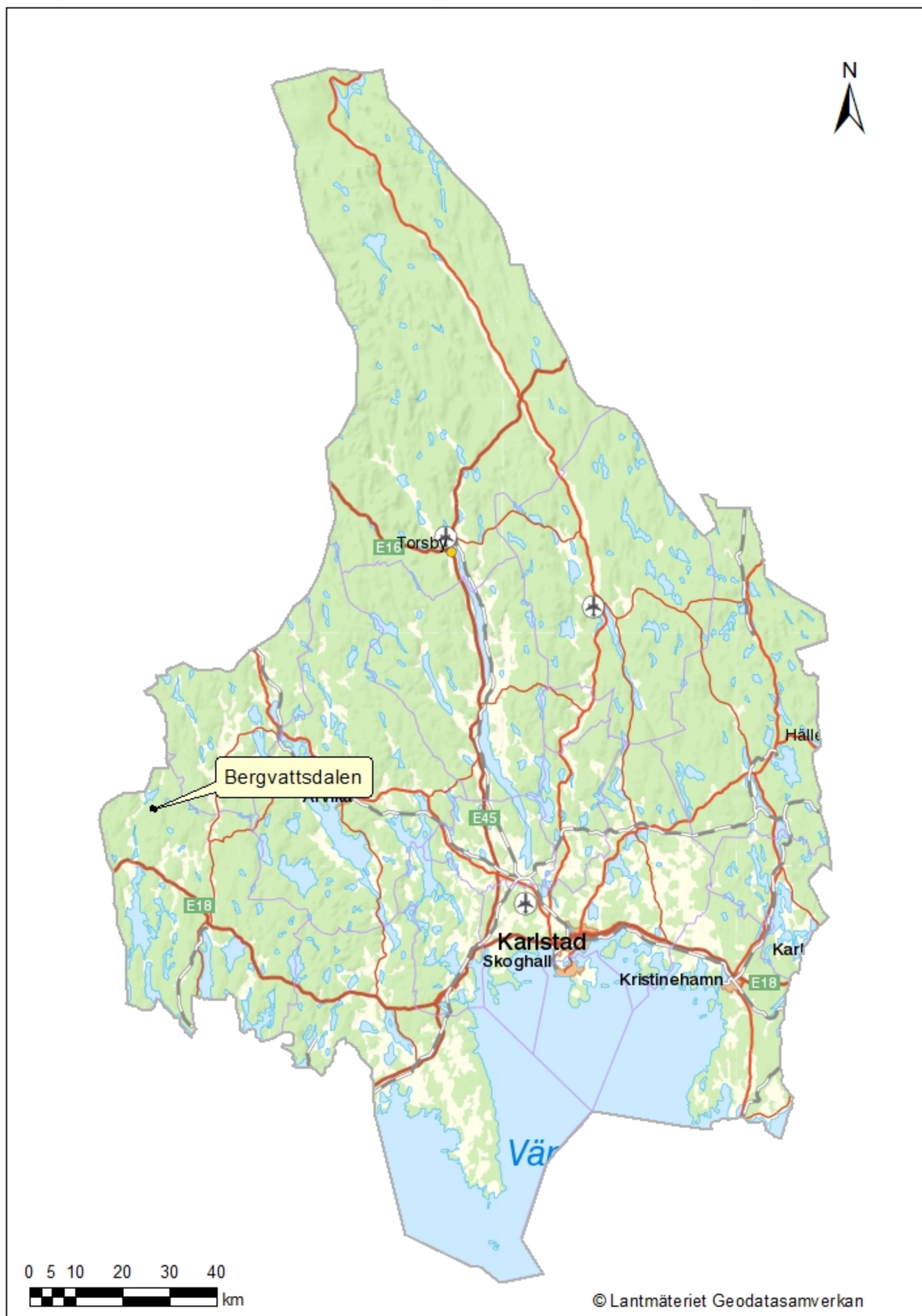
Följande underlag har använts vid sammanställningen av bevarandeplanen:

- ArtDatabanken SLU. Artfakta. (<http://artfakta.artdatabanken.se>)
- ArtDatabanken. 2014. Sammanställning av populationsuppgifter för fåglar från artikel 12-rapporteringen. ArtDatabanken SLU, Uppsala. Opublicerat material.
- Artportalen. ArtDatabanken SLU, Uppsala. Artuppgifter, sökning 2016-12. (<http://www.artportalen.se>)
- Länsstyrelsen i Värmlands län. 2003. Beslut om bildande av naturreservatet Bergvattdalen. Beslut 2003-02-18.
- Länsstyrelsen i Värmlands län. Basinventering 2005-2009 inklusive kompletterande inventeringar, bedömningar och kvalitetssäkring av Natura 2000-områden. Opublicerat.
- Länsstyrelsen i Värmlands län. 2006. Bevarandeplan Natura 2000. Bergvattdalen. Fastställd 2006-03-15.
- Länsstyrelsen i Värmlands län. 2014. Häckande fåglar i Värmland. Trender för arter och miljöindikatorer baserat på standardruttsdata 1998-2013. Publikationsnummer 2014:19.
- Naturvårdsverket. 2003. Natura 2000. Art-och naturtypsvisa vägledning. Art A104, Järpe. (<http://www.naturvardsverket.se>)
- Naturvårdsverket. 2003. Natura 2000. Art-och naturtypsvisa vägledning. Art A108, Tjäder. (<http://www.naturvardsverket.se>)
- Naturvårdsverket. 2003. Natura 2000. Art-och naturtypsvisa vägledning. Art A217, Sparvuggla. (<http://www.naturvardsverket.se>)
- Naturvårdsverket. 2003. Natura 2000. Art-och naturtypsvisa vägledning. Art A223, Päruggla. (<http://www.naturvardsverket.se>)
- Naturvårdsverket. 2003. Natura 2000. Art-och naturtypsvisa vägledning. Art A234, Gråspett. (<http://www.naturvardsverket.se>)
- Naturvårdsverket. 2003. Natura 2000. Art-och naturtypsvisa vägledning. Art A236, Spillkråka. (<http://www.naturvardsverket.se>)
- Naturvårdsverket. 2003. Natura 2000. Art-och naturtypsvisa vägledning. Art A241, Tretåig hackspett. (<http://www.naturvardsverket.se>)
- Naturvårdsverket. 2003. Natura 2000. Art-och naturtypsvisa vägledning. Art A409, Orre. (<http://www.naturvardsverket.se>)
- Naturvårdsverket. 2008. Populationstrender för fågelarter som häckar i Sverige. Rapport 5813.
- Naturvårdsverket. 2012. Vägledning för svenska naturtyper i habitatdirektivets bilaga 1. NV-04493-11. Naturtyp 9010, Taiga. (<http://www.naturvardsverket.se>)
- Naturvårdsverket. 2012. Vägledning för svenska naturtyper i habitatdirektivets bilaga 1. NV-04493-11. Naturtyp 9080, Lövsumpskog. (<http://www.naturvardsverket.se>)

Bilagor

1. Översiktskarta
2. Karta över Natura 2000-områdets avgränsning
3. Naturtypskarta

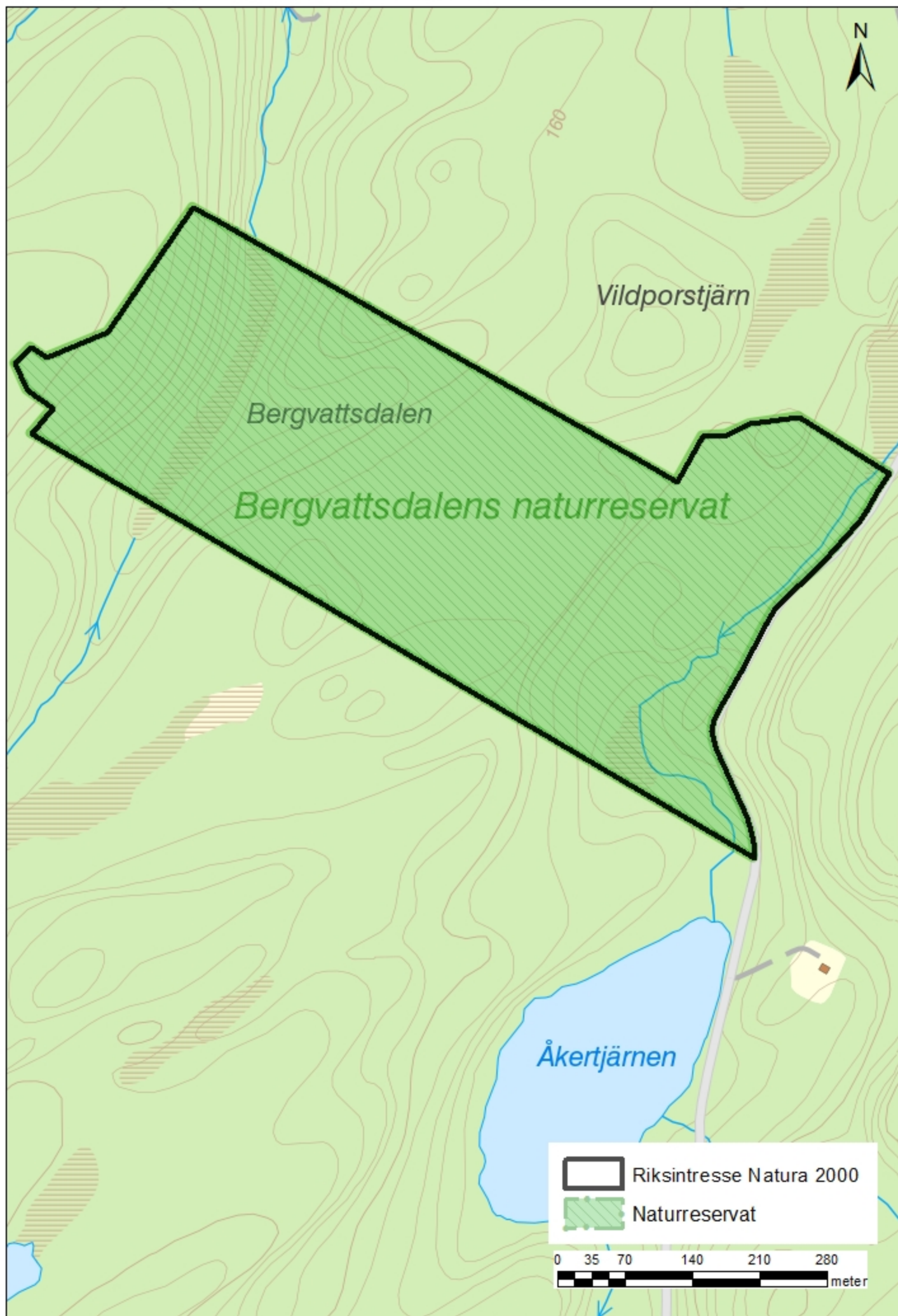
Bilaga 1. Översiktskarta med markering för Natura 2000-området Bergvattdalen



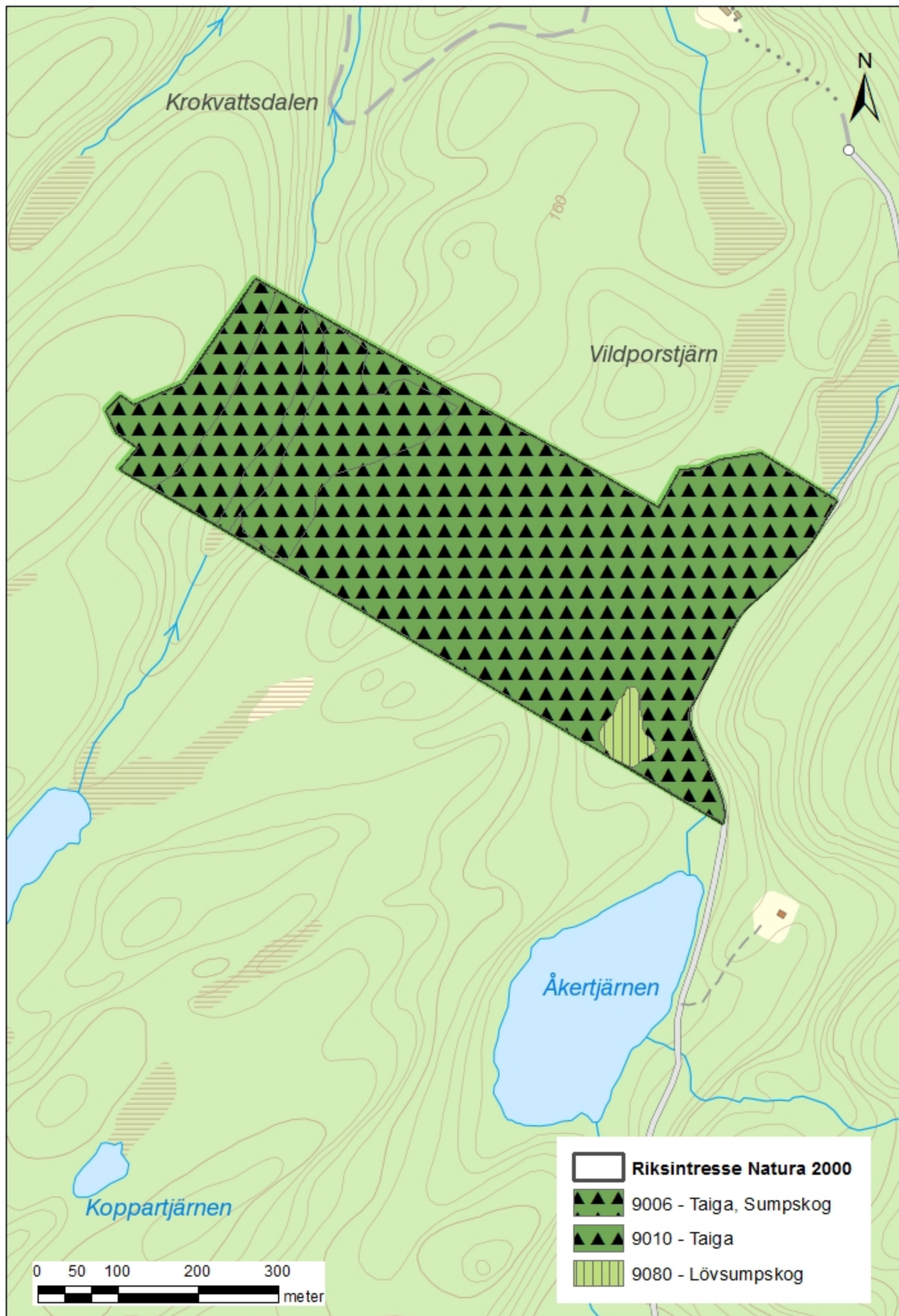
0 5 10 20 30 40
km

© Lantmäteriet Geodatasamverkan

Bilaga 2. Karta med Natura 2000-områdets avgränsning



Bilaga 3. Naturtypskarta för Natura 2000 - området Bergvattdalen





Länsstyrelsen
Värmland

Länsstyrelsen Värmland, 651 86 Karlstad, 010-224 70 00
www.lansstyrelsen.se/varmland